

MUZEOPEDAGOGIKA V ÚSTECKÉM KRAJI Z POHLEDU UČITELŮ A ŽÁKŮ 1. STUPNĚ ZÁKLADNÍCH ŠKOL – VÝZKUMNÁ STUDIE

Pavel Doulík, Jiří Škoda, Jaromíra Konečná, Martin Bílek
Univerzita Jana Evangelisty Purkyně Ústí nad Labem
doulik@pf.ujep.cz

Úvod

Prezentovaná výzkumná studie se zaměřuje na povědomí (v tomto smyslu asi lepší termín než znalost) žáků a učitelů o aktivitách dětských muzeí a zájem o muzejně-pedagogické akce, které jsou zajišťovány a pořádány pro žáky a učitele 1. stupně základních škol Ústeckého kraje. Výzkumný vzorek tvořili žáci náhodně vybraných základních škol v Ústeckém kraji. Data pro výzkum byla získávána formou dotazníků, které byly pro potřeby výzkumu vytvořeny ve dvou variantách – pro žáky a pro učitele (v rámci předvýzkumu byly dotazníky optimalizovány pomocí interview).

Při tvorbě dotazníku jsme vycházeli z prací Beneše (1973) a Špěta (1970). Beneš (1973) uvádí příklad průzkumu francouzského městského muzea v Melunu, který měl za cíl zjistit např. návštěvnost muzeí, oblíbenost, informovanost pedagogů, trvání návštěvy, pedagogickou přípravu návštěvy apod. Práce Špěta (1970) popisuje výzkum uskutečněný Muzeologickým kabinetem ve spolupráci s muzei celé tehdejší České socialistické republiky (Národní muzeum, Chebské muzeum v Chebu, Oblastní muzeum v Poděbradech, Východočeské muzeum v Pardubicích, Muzeum Aloise Jiráska a Mikoláše Alše v Praze a Památník v Terezíně). Tento výzkum sledoval, mimo jiné, také dobu strávenou v expozici, kdo podával při prohlídce výklad, jak učitelé nakládají se získanými informacemi apod.

Vzhledem k validitě i reliabilitě nástroje i celého výzkumu a současně i k intelektovým schopnostem žáků musíme na úvod připomenout (v souvislosti se čtením otázek a psaním odpovědí), že byli dotazováni žáci čtvrtých a pátých ročníků základních škol. V obou variantách dotazníků byla záměrně použita jedna otázka s možností volné odpovědi. V dotazníku, který jinak obsahoval uzavřené položky, to mělo respondentovi poskytnout prostor pro zamyšlení a zvláště dětem pak místo pro uplatnění fantazie a volného vyjádření.

Výzkum probíhal v letech 2002 – 2004 a celkem se ho zúčastnilo 335 žáků a 90 učitelů Ústeckého kraje, a to z měst Ústí nad Labem, Děčína, Teplic a Chomutova. Výběr základních škol byl náhodný (metodou losování).

Cílem výzkumu bylo zjistit, zda jsou v Ústeckém kraji tzv. „dětská muzea“ známa pedagogům i jejich žákům a pokud ano, zda jsou využívána, popř. pokud známá nejsou, zda by o tuto muzejně-pedagogickou činnost byl zájem, a to jak ze strany učitelů, tak i žáků. Dále se výzkum zabýval otázkou, zda žáci chodí do muzea a to kteréhokoliv, v druhém případě jestli učitelé chodí s žáky třeba i do klasického muzea. Také informovanost učitelů o muzejních akcích byla součástí dotazníků, včetně uvedení zdroje informací. V neposlední řadě bylo cílem výzkumu zjistit, jak učitelé a žáci po případné návštěvě muzea s nabytými informacemi uplatňují.

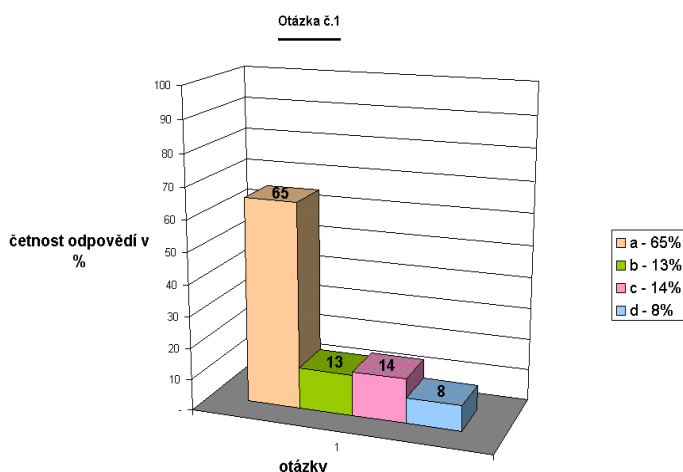
Vyhodnocení výsledků – dotazník pro žáky

Dotazník vytvořený pro žáky obsahoval krátký úvod, kde byli žáci seznámeni s problematikou dětských muzeí (vycházíme z předpokladu, že ne každý žák dětské muzeum zná). Dále jsou již uvedeny jednotlivé položky dotazníku, včetně jejich vyhodnocení.

1. Když teď přibližně víš, co je to dětské muzeum, myslíš, že bys rád(a) takové muzeum navštívil(a)?

- a) Určitě ano, nejen se školou, ale i s rodiči, sourozencem, kamarády apod.,
- b) ano, rád(a) rád bych se tam podíval(a) se školou, ale ve svém volném čase už bych tam nešel(a),
- c) nevím, možná by mě to zajímalo,
- d) ne, muzeum mě vůbec nezajímá.

Obr. č. 1 Vyhodnocení položky č. 1 dotazníku pro žáky

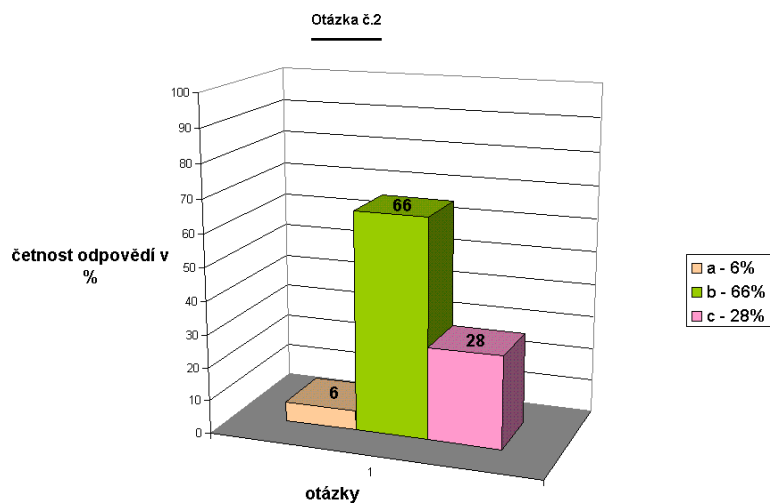


Jak vyplývá z obrázku, 65 % dotazovaných žáků by rádo navštívilo dětské muzeum i ve svém volném čase. Velmi vyrovnaný byl poměr mezi odpověďmi b) a c). Ve stejném pořadí 13 % žáků by rádo navštívilo takové muzeum se školou, ale ve volném čase už by je to nezajímalo a 14 % respondentů neví, zda by je to vůbec zajímalo. 8 % žáků muzeum vůbec nezajímá, a tak by jej ani nechtěli navštívit.

2. Navštěvujete jako třída se školou nějaké muzeum?

- a) Ano, často,
- b) jen zřídka,
- c) vůbec ne.

Obr. č. 2 Vyhodnocení položky č. 2 dotazníku pro žáky

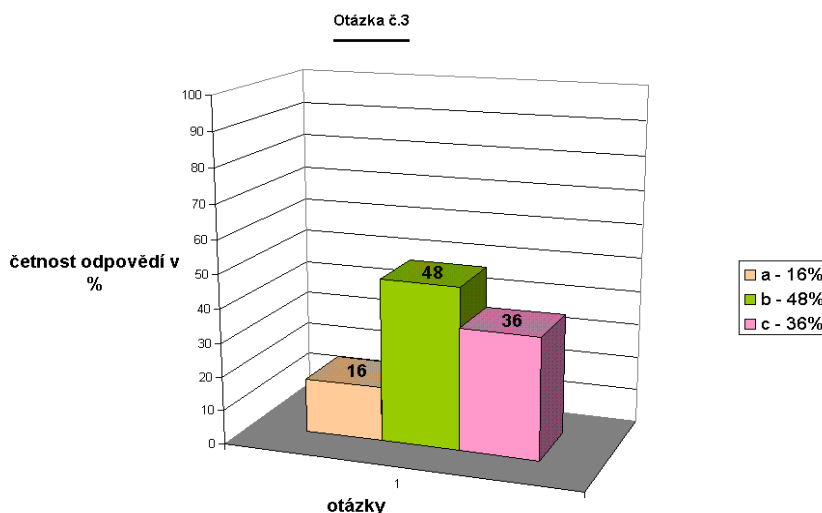


Se školou navštěvuje často muzeum pouze 6 % dotazovaných žáků. Nejvyšší procento – 66 % - dotazovaných navštěvuje muzeum jen zřídka, ovšem poměrně vysoké procento (28 %) dotazovaných nenavštěvuje muzeum se školou vůbec.

3. Chodíš do muzea také s rodiči, nebo příbuznými (babička, strýc apod.)?

- a) Ano, často,
- b) jen zřídka,
- c) vůbec ne.

Obr. č. 3 Vyhodnocení položky č. 3 dotazníku pro žáky

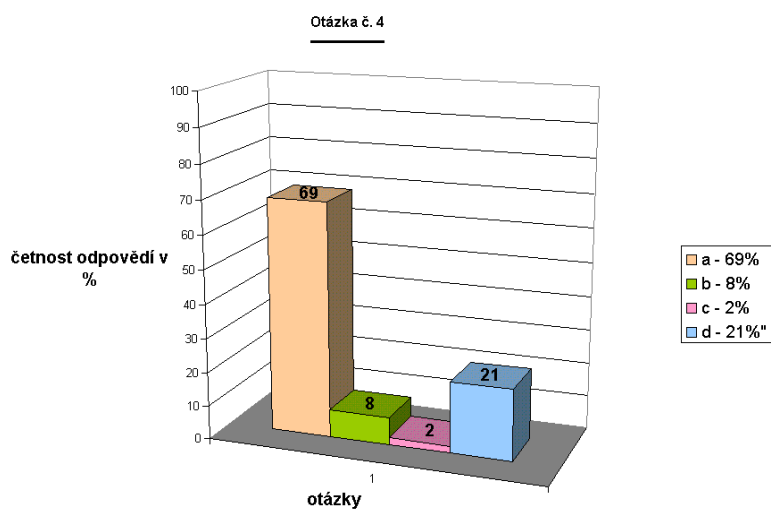


Často navštěvuje muzeum ve volném čase jen 16 % dotazovaných. Nejčastěji se objevila odpověď, že ve svém volném čase děti navštěvují muzea jen zřídka a to ve 48 % ze všech dotazovaných žáků. 36 % žáků však nenavštěvuje muzeum vůbec.

4. Po návštěvě muzea si s vámi paní učitelka/pan učitel o tom, co jste viděli:

- a) povídá,
- b) zkouší vás z toho,
- c) k návštěvě muzea se již nevracíme,
- d) do muzea se školou nechodíme.

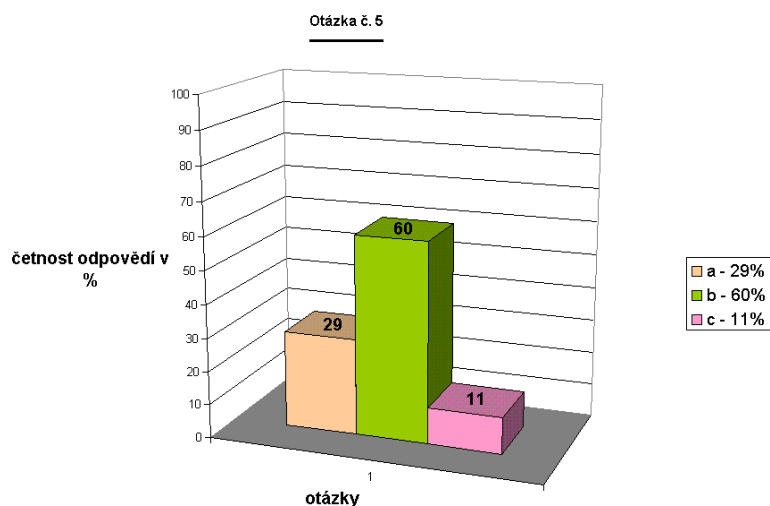
Obr. č. 4 Vyhodnocení položky č. 4 dotazníku pro žáky



Návštěva muzea je nejčastěji rekapitulována pomocí diskuze, a to v 69 %. Z toho co bylo v muzeu viděno, nebo slyšeno je zkoušeno celých 8 % žáků. Vůbec se k návštěvě nevrací v případě 2 % žáků a 21 % se k tomuto nevyjádřilo, neboť do muzea se školou nechodí.

5. *Jaké muzeum bys rád(a) navštívil(a)? Tam kde:*
 a) *poslouchám výklad pána nebo paní z muzea,*
 b) *je dovoleno volně se pohybovat, sahat na různé věci a třeba si i něco vyrobit,*
 c) *do muzea nechodím rád.*

Obr. č. 5 Vyhodnocení položky č. 5 dotazníku pro žáky



Nejvíce, tedy 60 % dotazovaných žáků by rádo navštívilo muzeum, kde se mohou volně pohybovat a být tvůrčí. Celých 29 % by raději jen poslouchalo mluvený výklad a 11 % žáků prostě nechodí do muzea rádo.

6. *Zkus vymyslet nějaké zajímavé téma, které by tebe samotného v takovém dětském muzeu zaujalo. Může se to týkat čehokoliv.*

Tato volná otázka, jak již bylo výše uvedeno, měla být jakýmsi odlehčením v celém dotazníku, prostorem pro fantazii. Nejčastěji uváděná témata se týkala válek (33 %) a kostýmů spojených s divadlem (26 %). Další často uváděná témata byla: zvířata (25 %), dinosauři (24 %), automobily (15 %), mimozemská civilizace a vesmír (13 %), zbraně (13 %), strašidla (10 %). Méně časté, ale o to zajímavější byly další odpovědi: panenky, život v budoucnosti, móda, stav bez tíže, loutky, neviditelnost, indiáni, hmyz, kameny, lidské tělo, zemětřesení, rytířské přilby a brnění, ale i otázky vzniku muzeí, roboti atd. Celkem žáci vymysleli 58 různých okruhů a témat, které by je zajímaly.

Vyhodnocení dotazníků pro žáky

Dotazníkem bylo zjištěno, že děti navštěvují muzea jen zřídka, a to jak se školou (66,2 %), tak ve svém volném čase (48,4 %). Se školou do muzea vůbec nechodí 27,8 % a ve svém volném čase 35,6 % dotazovaných žáků. 69,2 % žáků není po návštěvě muzea stresováno zkoušením, či písemkou. Ani tak nechodí děti do muzea rády. Za pozitivum však můžeme považovat skutečnost, že většina žáků (65,4 %) by tzv. „dětské muzeum“ ráda navštívila nejen v rámci školy, ale i ve volném čase. 60 % dotazovaných by nejraději navštívilo muzeum, kde mají volnost pohybu a kde mohou být aktivní. To je v souladu s teoretickými předpoklady, že muzea, pokud chtějí přilákat mladou generaci, musí respektovat duševní i fyzický vývoj dítěte. Jeho potřebu pohybu, seberealizace a získávání vědomostí vlastní zkušeností. Nakonec odpovědi na poslední volnou otázku dotazníku mnohdy přímo „sršely“ nápadem, kreativitou a touhou po poznání.

Celkově k návštěvnosti muzea v Ústeckém kraji současnou školní mládeží se dá, po vyhodnocení výsledků výzkumu, říci jediné: návštěvnost je poměrně nízká. Školy opravdu využívají muzeí v časech „školního klidu“, což je před koncem školního roku a kolem Vánoc.

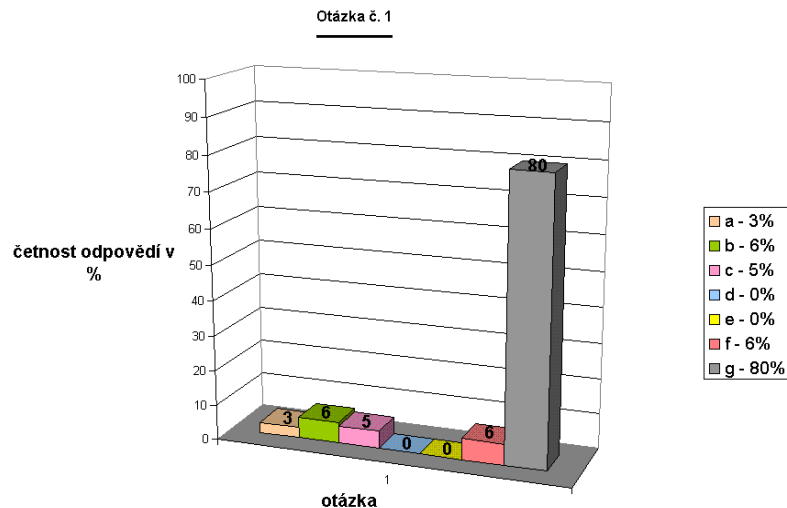
Nelze se však divit pedagogům, kteří ve snaze splnit požadavky osnov tzv. „jedou ve svých kolejích“. Snad právě pod vlivem neustále se zvyšujících nároků na výchovu i výuku mládeže nedokáží hledat nové cesty. A možná právě spolupráce s muzei by usnadnila výuku jak učitelům, tak žákům (a také by ji jistě zefektivnila). Důvodem může být i skutečnost, že návštěva muzea není pro učitele či žáky Ústeckého kraje natolik zajímavá. Dva úhly pohledu má ta skutečnost, že naprostá většina žáků není po návštěvě muzejní expozice nijak stresována zkoušením, testy, či písemnkou. První pohled je pozitivní z toho hlediska, že děti opravdu nejsou stresovány zkoušením, tudíž by je návštěva muzea měla bavit. Ale musí být ověřování znalostí vždy stresující záležitostí? Na druhou stranu si musíme položit otázku, zda je návštěva muzea přínosem, pokud nejsou u dětí zopakovány, popř. ověřeny právě nabyté znalosti. To, že by většina žáků chtěla navštívit dětské muzeum, kde mají volnost pohybu, možnost sahání na věci a zkoušení různých prací, je myslím přirozené pro věk prvního stupně základní školy. Tím spíše by se dětem měl tento netradiční způsob výuky umožnit.

Vyhodnocení výsledků – dotazník pro učitele

1. Napište prosím, jakým způsobem jste se poprvé dozvěděli o činnosti „dětského muzea“.

- Z časopisů, odborné literatury,
- denního tisku,
- od kolegů,
- v rámci akcí DVU,
- od dětí,
- jinak.....,
- o takovém muzeu jsem ještě neslyšel.

Obr. č. 6 Vyhodnocení položky č. 1 dotazníku pro učitele

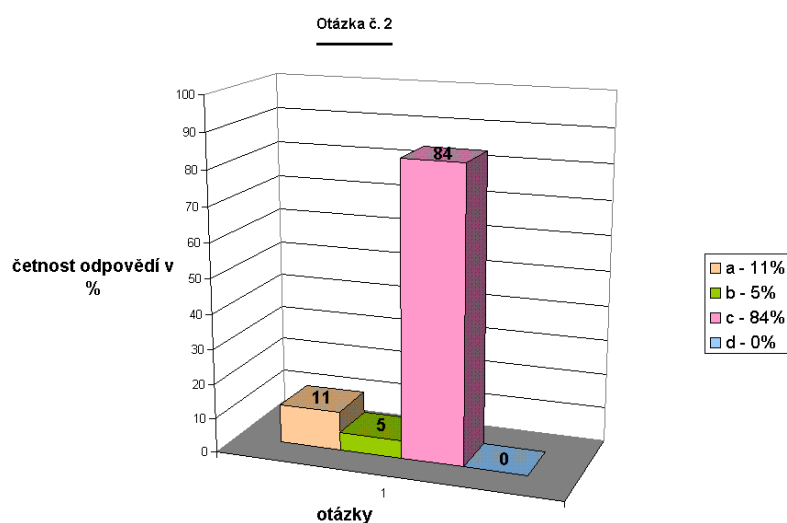


Nejvíce odpovědí, tedy 80 % dotazovaných učitelů, o dětském muzeu nikdy neslyšelo. Z denního tisku se o této aktivitě dozvědělo 6 % dotazovaných a stejný výsledek by i u položky f), tedy jinak. Zde se nejčastěji objevila vlastní odpověď “od známých”. Od kolegů tuto informaci získalo 5 % pedagogů a 3 % pak z časopisu či odborné literatury. Nikdo se s touto aktivitou neseznámil prostřednictvím žáků či akcí DVU.

2. Máte v okolí Vaší školy tzv. „dětské muzeum“?

- Ano, pravidelně jej s žáky navštěvují,
- ano, ale ještě jsem ho s žáky nenavštívil(a),
- ne, ale uvítal(a) bych ho,
- ne, a pro mou práci není nutné.

Obr. č. 7 Vyhodnocení položky č. 2 dotazníku pro učitele

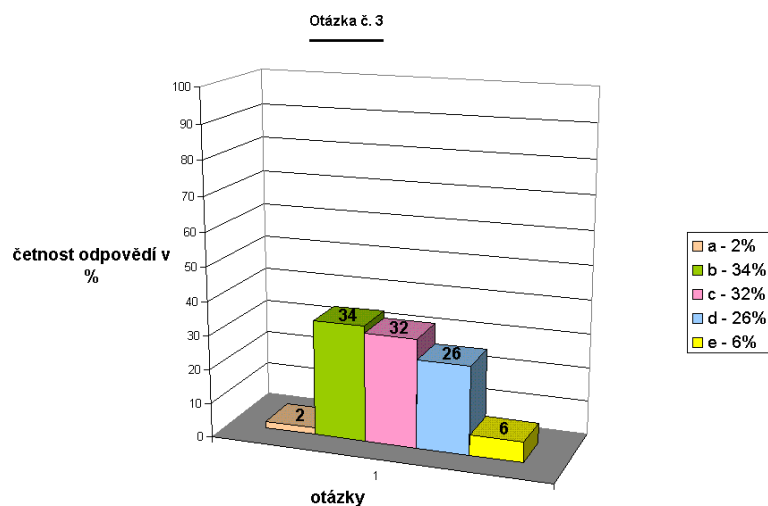


Pravidelně v Ústeckém kraji navštěvuje dětské muzeum se svými žáky 11 % dotazovaných pedagogů. 5 % učitelů ví, že mají muzeum s takovou aktivitou v okolí, ale ještě jej s žáky nenavštívilo. 84 % neví o takovém muzeu ve svém okolí, ale pokud by měli možnost jej navštívit, udělali by to. Nikdo s dotazovaných pedagogů se nedomnívá, že by tato aktivita byla pro jejich práci nepotřebná.

3. Žáky do muzea na různé akce vodím:

- a) velmi často,
- b) pokud je to možné,
- c) občas,
- d) velmi zřídka,
- e) nikdy.

Obr. č. 8 Vyhodnocení položky č. 3 dotazníku pro učitele



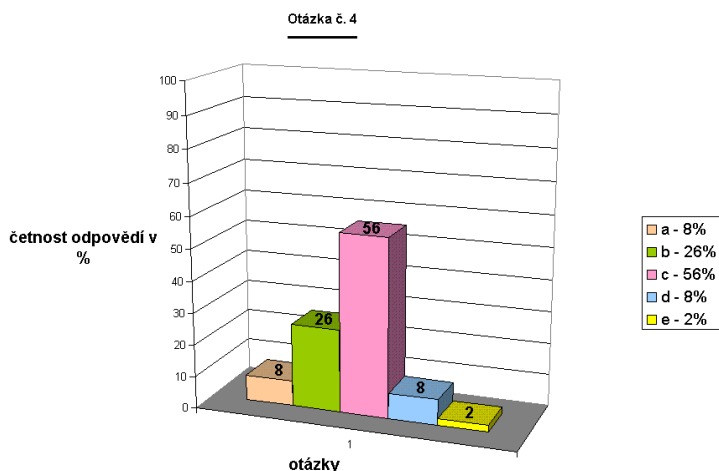
S žáky do muzea velmi zřídka chodí 26 % učitelů, pouhé 2 % pak navštěvuje muzeum s žáky často. 6 % učitelů nevyužívá služeb muzeí v rámci výuky vůbec. Pokud je to možné navštěvuje muzeum 34 % a občas 32 % dotazovaných.

4. O akcích muzea jsem:

- a) vždy aktuálně informován(a),

- b) informován(a) v pravidelných periodách,
- c) informace získávám náhodně,
- d) informace nevyhledávám,
- e) nejsem informován vůbec.

Obr. č. 9 Vyhodnocení položky č. 4 dotazníku pro učitele

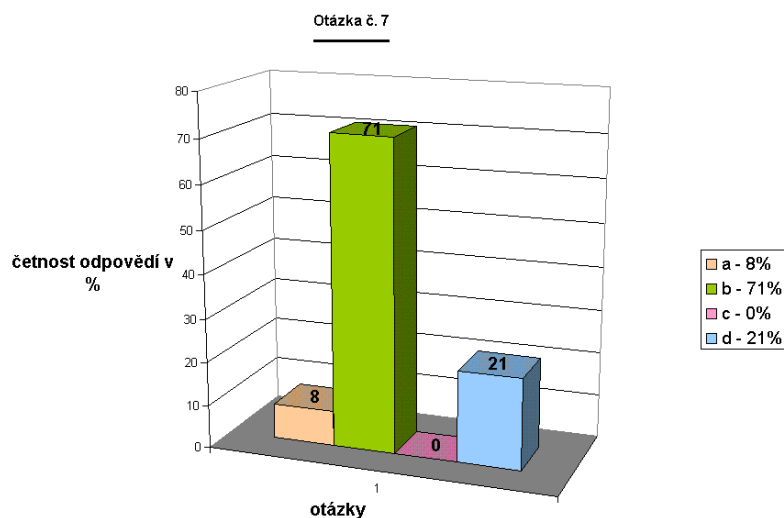


O akcích muzea je náhodně informováno 56 % dotazovaných učitelů. 26 % je informováno pravidelně. 8 % dotazovaných pedagogů je vždy aktuálně informováno a stejné procento informace o akcích muzeí nevyhledává. Pouhá 2% učitelů nejsou informována vůbec.

5. Pokud navštívíte muzeum s dětmi, děje se tak:

- a) vždy na úkor vyučování (vyučovací hodinu musím nahradit jindy),
- b) vždy jako vyučovací hodina,
- c) jedná se o návštěvy ve volném čase (mém i žáků),
- d) různě.

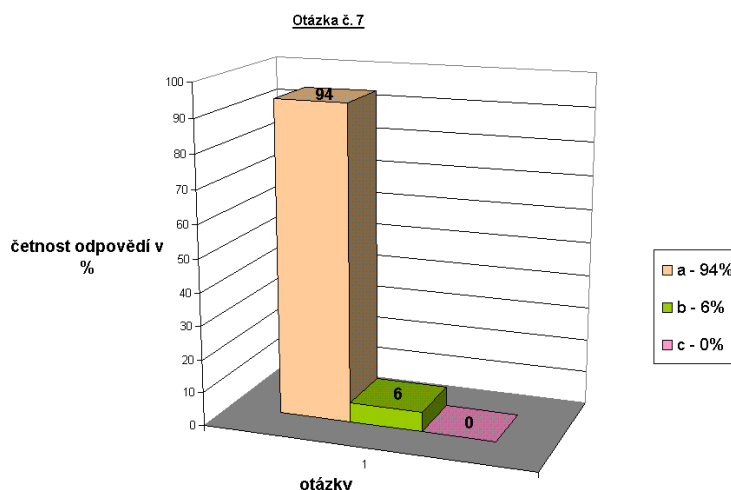
Obr. č. 10 Vyhodnocení položky č. 5 dotazníku pro učitele



Nejvíce učitelů, 71 %, chodí s žáky do muzea v rámci vyučovací hodiny. 8 % dotazovaných pedagogů nahrazuje čas strávený v muzeu zvláštními vyučovacími hodinami. U 21 % dotazovaných pedagogů je tato situace různá. Nikdo z dotazovaných pedagogů nenavštívuje muzeum ve svém i žakovském volném čase.

6. Pokud byste měli možnost navštěvovat dětské muzeum ve svém okolí, měli byste zájem?
- Ano, určitě i na úkor vyučování,
 - ano, ale jen ve volném čase a s dětmi, které by měly zájem,
 - ne, nemyslím si, že jsou návštěvy muzeí důležité.

Obr. č. 11 Vyhodnocení položky č. 6 dotazníku pro učitele



94 % dotazovaných pedagogů by rádo navštěvovalo dětské muzeum s žáky, pokud by bylo v jejich okolí a to i na úkor vyučování. 6 % učitelů by do takového muzea šlo rádo, ale jen ve volném čase a s žáky, kteří by o to měli zájem. Nikdo s dotazovaných učitelů si nemyslí, že by návštěvy muzeí byly nepotřebné.

7. Pro které předměty (či oblasti, témata) nejčastěji využíváte (nebo byste rádi využili) spolupráci s tzv. dětským muzeem?

Učitelé v této otázce vymysleli celkem 10 různých okruhů či témat, které jim připadají pro uvedení v dětském muzeu nejzajímavější. Nejčastěji, v 33 % byla uvedena přírodověda, za ní, 25 % prvouka. S 23 % to byla vlastivěda. Dalšími oblastmi byly: výtvarná výchova (12 %), pracovní činnost (8 %), hudební výchova (4 %), literární výchova, český jazyk i regionální zvláštnosti po (2 %), čtení (1 %).

Vyhodnocení dotazníků pro učitele

Touto částí výzkumu bylo zjištěno, že 79,8 % dotazovaných učitelů v Ústeckém kraji o tzv. „dětském muzeu“ nikdy neslyšelo. 84 % učitelů by rádo takové muzeum navštívilo a je velmi pozitivní, že nikdo z dotazovaných pedagogů nepovažuje takovou aktivitu za naprosto nepotřebnou. Velmi často muzeum s žáky navštěvuje pouze 2,2 % a 5,5 % muzeum nenavštěvuje vůbec, což je poměrně vysoké procento. Důvodem může být právě neznalost muzejních akcí, o čemž vypovídá i fakt, že 56 % dotazovaných učitelů získává informace o muzejních akcích pouze náhodně. Celých 71,4 % učitelů navštěvuje muzeum (pokud vůbec navštěvuje) v rámci vyučovací hodiny. Velmi pozitivním výsledkem této části výzkumu je, že 94,4 % dotazovaných by mělo zájem navštěvovat s žáky dětské muzeum, pokud by bylo v blízkém okolí. Nejčastěji učitelé využívají, nebo by spíše využili spolupráce muzea se školou v přírodovědě (33 %), prvouce (25 %) a vlastivědě (23 %). To jsou okruhy, které jsou ve spojení s muzeem jaksí stereotypně zažitě. Literární výchovu, český jazyk, nebo regionální zvláštnosti uvedli vždy jen 2 % dotazovaných.

Z této části výsledků výzkumu je zřejmý komplexní, spíše negativní postoj učitelů k návštěvám muzeí. Nasvědčují tomu výsledky výzkumu, kde procento pedagogů, kteří vůbec muzea nenavštěvují je o dost vyšší, než procento pedagogů, kteří muzeum navštěvují velmi často. Možná právě skutečnost, že nadpoloviční většina učitelů navštěvuje muzeum (pokud vůbec navštěvuje) v rámci vyučovací hodiny, může učitele v jejich hodinových dotacích

natolik stresovat, že návštěvu muzea z pochopitelných důvodů zvažují. Zvláště pak pokud musejí za touto aktivitou dojíždět, je otázka naplánování takového „výletu“, v souvislosti s harmonogramem výuky, složitou situací. Na druhé straně je nutno podotknout, že naprostá většina dotazovaných pedagogů o podobném způsobu spolupráce muzeí a škol nemá ani teoretické informace. Teoreticky by však pedagogové podobnou možnost alternativní výuky přivítali. Na základě stručného přiblížení problematiky muzeopedagogiky v začátku dotazníku pro učitele, by velká část učitelů měla o tuto činnost zájem. Učitelé by rádi vyzkoušeli spolupráci muzea a školy i tzv. na úkor vyučování. Výraz „na úkor vyučování“ nemá na tomto místě rozhodně podhodnocovat působení dětských muzeí, ovšem je to u nás výraz jaksí zažitý, zvláště v souvislosti s muzei. Nedá se tady říci, že jde doslovně o záležitost tzv. na úkor vyučování. Jak se uvádí v článku o vzdělávání učitelů a muzejních pracovníků: „...vždycky nám dá velkou práci učitele přesvědčit, že když pracují s dětmi v muzeu, řadu položek v osnovách naplňují, a to daleko hodnotnějším způsobem než při běžné výuce. Pocit velké části učitelů z našich kurzů bych přirovnal k obavám cestujícího v tramvaji, který ví, že nemá platnou jízdenku, a zároveň ví, že ta cesta má pro něj mimořádný význam. Při důkladné analýze vzdělávacích předpisů však vychází najevo, že učitelé lístek v ruce mají a stačí jej jen označit...“ (Straková, 2004).

Závěr

Zde prezentované výsledky výzkumné studie realizované v Ústeckém kraji ukazují, že fenomén muzeopedagogiky není v povědomí učitelů, natož pak žáků příliš rozšířen. Dotazníkové šetření, jehož se účastnili učitelé a žáci 1. stupně základních škol, ukázalo, že tento (spíše) alternativní přístup k vyučování by byli jistě žádooucí, ale jeho samotná realizace zůstává spíše v rovině deklarativní. Většímu rozšíření této vyučovací strategie by jistě pomohla i její větší prezentace a „reklama“ mezi samotnými učiteli.

Literatura

1. BENEŠ, J.: *Základy muzeologie*. Opava: Open Education & Science, Ústav historie a muzeologie. Filozoficko-přírodovědecká fakulta. Slezská Univerzita. 1997, 179 s.
2. BENEŠ, J.: Nové zahraniční zkušenosti s výchovou mládeže v muzeích. *Muzejní a vlastivědná práce*, 1973, roč. 11, č. 1, str. 31 – 44.
3. HOMEROVÁ, M.: Jak může vypadat výuka dějepisu v muzeích a skanzenech aneb umí pedagogové využít nabídky této výuky? *Učitelské noviny*, 1997, roč. 100, č. 36, s. 20.
4. JŮVA, V.: *Vývoj německé muzeopedagogiky*. Brno: Paido, 1994. 159 s.
5. JŮVA, V.: Dětská muzea jako volnočasové instituce. *IV. Mezinárodní konference SOCIALITA 2000 „Mládež a volný čas“*. Sborník příspěvků z mezinárodní konference konané v Hradci Králové 10. a 11. října 2000. 1. vyd. Hradec Králové: Gaudeamus, 2001.
6. MACEK, J.: Britská muzea a mládež. *Muzejní a vlastivědná práce*, 1983, roč. 21, č. 2, s. 74 – 82.
7. PÍŤHA, P.: Možnosti využití muzeí pro školní výuku. *Moderní vyučování*, 1998, roč. 4, č. 7, str. 8 – 9.
8. STRAKOVÁ, J.: Brána muzea otevřená. *Moderní vyučování*. 2004, roč. 10, č. 1, s. 3.
9. ŠPĚT, J.: Podíl muzeí a galerií při uskutečňování systému mládež a kultura. *Národní výbory*, 1981, roč. 30, č. 35, s. 18.